

Spotkanie z mieszkańcami Gminy Dubiecko, Dynów, Bircza, Krzywcz:

„Rozwój Odnawialnych Źródeł Energii na terenie Gminy Dubiecko, Gminy Krzywcz, Gminy Miejskiej Dynów i Gminy Bircza”



05-06.11.2019

Finansowanie

Projekt będzie przez partnerstwo Gmin Dubiecko, Dynów, Bircza i
Krzywcz
ze środków pochodzących z Europejskiego Funduszu Rozwoju
Regionalnego w ramach
Regionalnego Programu Operacyjnego Województwa Podkarpackiego
na lata 2014-2020, Działanie 3.1 – Rozwój OZE

Plan spotkania:

1. Prezentacja Projektu
2. Omówienie głównych etapów i koncepcji realizacji projektu
3. Omówienie głównych elementów umowy z mieszkańcem
4. Panel dyskusyjny – odpowiedzi na pytania i wątpliwości

Etapy realizacji projektu - koncepcja

1. Ustalenie ostatecznej listy uczestników (styczeń – luty 2020)
2. Podpisywanie umów z uczestnikami projektu – wpłaty zaliczek na poczet udziału w projekcie (luty – marzec 2020)
3. Ogłoszenie i przeprowadzenie procedury wyboru inspektora nadzoru - maj 2020
4. Ogłoszenie i przeprowadzenie procedury wyboru wykonawcy instalacji OZE - (marzec – czerwiec 2020)
6. Realizacja rzeczowa przedsięwzięcia (wrzesień 2020 – listopad 2021)
7. Zakończenie realizacji projektu – rozliczenie końcowe

Ustalenie ostatecznej listy uczestników

1. Weryfikacja bieżących list uczestników projektu
2. Utworzenie wspólnej ewidencji uczestników w „chmurze”, określenie wstępnej wysokości wkładu własnego (zakres)
3. Przygotowanie i podpisanie umów z uczestnikami
4. Pobranie zaliczek
5. Utworzenie procedury wyboru uczestników z listy rezerwowej – regulamin, zasady kwalifikowania na listę podstawową
6. Ustalenie zasad wprowadzania zmian na liście podstawowej
7. Pomoc de minimis

Wkład własny uczestników

Wkład własny uczestnika obejmuje 15% wartości kosztów kwalifikowanych, 100% kosztów niekwalifikowanych brutto, podatek VAT od całej wartości wydatków instalacji OZE

Wkład własny uczestników

**Wkład własny uczestnika jest wartością szacunkową!
Ostateczna wartość określona zostanie po rozstrzygnięciu
postępowania przetargowego na wybór wykonawców
instalacji OZE.**

Wkład własny uczestników

Jeżeli po rozstrzygnięciu postępowania przetargowego na wybór wykonawców instalacji OZE wartości ofertowe kosztów instalacji będą niższe to również wartość wkładu własnego dla mieszkańca będzie niższa.

Wkład własny uczestników

Zestawienie szacunkowych wartości

| <i>Lp.</i> | <i>Rodzaj zestawu solarnego</i> | <i>Min moc zainstalowana [kW]</i> | <i>Wkład własny (vat 8%)</i> | <i>Wkład własny (vat 23%)</i> |
|------------|---------------------------------|-----------------------------------|------------------------------|-------------------------------|
| 1 | ZESTAW A (2 – 4 osób) | 2,86 | 2 941,34 zł | 4 392,45 zł |
| 2 | ZESTAW B (5-6 osób) | 4,29 | 3 241,34 zł | 4 840,47 zł |
| 3 | ZESTAW C (pow. 7 osób) | 5,72 | 3 451,62 zł | 5 154,46 zł |

Wkład własny uczestników

Zestawienie szacunkowych wartości

| <i>Lp.</i> | <i>Rodzaj instalacji PV</i> | <i>Min moc zainstalowana [kW]</i> | <i>Wkład własny (vat 8%)</i> | <i>Wkład własny (vat 23%)</i> |
|------------|-----------------------------|-----------------------------------|------------------------------|-------------------------------|
| 1 | 2,16 | 2,16 | 3 351,61 zł | 5 005,13 zł |
| 5 | 3,24 | 3,24 | 5 027,54 zł | 7 507,86 zł |

| <i>Lp.</i> | <i>Rodzaj instalacji - PC</i> | <i>Min moc zainstalowana [kW]</i> | <i>Wkład własny (vat 8%)</i> | <i>Wkład własny (vat 23%)</i> |
|------------|-------------------------------|-----------------------------------|------------------------------|-------------------------------|
| 1 | PC 2,3 | 2,3 | 2 975,52 zł | 3 884,58 zł |

Wkład własny uczestników

Zestawienie szacunkowych wartości

| <i>Lp.</i> | <i>Rodzaj instalacji - kocioł na biomasę</i> | <i>Min moc zainstalowana [kW]</i> | <i>Wkład własny (vat 8%)</i> | <i>Wkład własny (vat 23%)</i> |
|------------|--------------------------------------------------|-------------------------------------------|----------------------------------|-----------------------------------|
| 1 | PB-15 | 16 | 4 291,97 zł | 6 409,40 zł |
| 2 | PB-25 | 24 | 4 652,12 zł | 6 947,23 zł |

Informacje o projekcie

Uczestnicy projektu pokrywają podatek VAT

Co do zasady podatek VAT wynosi 8%
(dla paneli fotowoltaicznych zawsze 8%)

Wyjątki:

Dla instalacji montowanych na gruncie lub budynku
gospodarczym podatek VAT wynosi 23%

Informacje o projekcie

Trwałość projektu:

Przez okres nie krótszy niż 5 lat od zatwierdzenia wniosku o płatność końcową właścicielem zamontowanych instalacji jest GMINA

Informacje o projekcie

Mieszkaniec odpowiada za wszelkie awarie, usterki, zniszczenia, uszkodzenia i tym podobne zdarzenia, które powodują, że zamontowana instalacja nie pracuje lub pracuje nie prawidłowo.

ZA WYJĄTKIEM:

Informacje o projekcie

Mieszkaniec zwolniony jest w odpowiedzialności w przypadku:

1. Zdarzeń losowych, które spowodują zniszczenie lub uszkodzenie danej instalacji OZE (powódź, wichura, gradobicie, pożar, wyładowania atmosferyczne, zwalone drzewo, upadek statku kosmicznego itp.), za które odpowiada ubezpieczyciel. Mieszkaniec w ramach projektu pokrywa koszty obowiązkowego ubezpieczenia na okres trwałości
2. Usterek wynikający z wad fabrycznych urządzenia, za które odpowiada gwarant.

Informacje o projekcie

Odbiorcami ostatecznymi (użytkownikami instalacji) będą mieszkańcy poszczególnych gmin partnerstwa

Energia wytworzona z montowanych instalacji powinna być zużywana przede wszystkim na potrzeby własne gospodarstw domowych uczestniczących w projekcie, czyli zasilać instalacje w budynkach mieszkalnych i gospodarczych użytkowanych przez gospodarstwa domowe. Odbiorcą ostatecznym może być osoba fizyczna, w tym prowadząca działalność gospodarczą lub działalność rolniczą.

Informacje o projekcie

Pomoc publiczna

Dofinansowanie dla projektu udzielane przez IZ RPO na rzecz beneficjenta (gminy) nie stanowi pomocy publicznej, gdyż gmina nie uzyskuje bezpośrednich korzyści w wyniku jego realizacji. W projektach parasolowych instalacje nie mogą być montowane na budynkach gminnych, w tym gminnych jednostek organizacyjnych, spółek itd.

W przypadku, gdy:

instalacje OZE będą podłączone do sieci dystrybucyjnej i możliwe będzie fizyczne wprowadzenie energii do takiej sieci,

albo

gdy odbiorcą ostatecznym lub członkiem gospodarstwa domowego, w którym planuje się zainstalowanie OZE, będzie osoba fizyczna prowadząca działalność gospodarczą lub rolniczą. to przekazanie przez gminę instalacji OZE do użytkowania dla odbiorcy ostatecznego będzie możliwe jako pomoc de minimis.

Informacje o projekcie

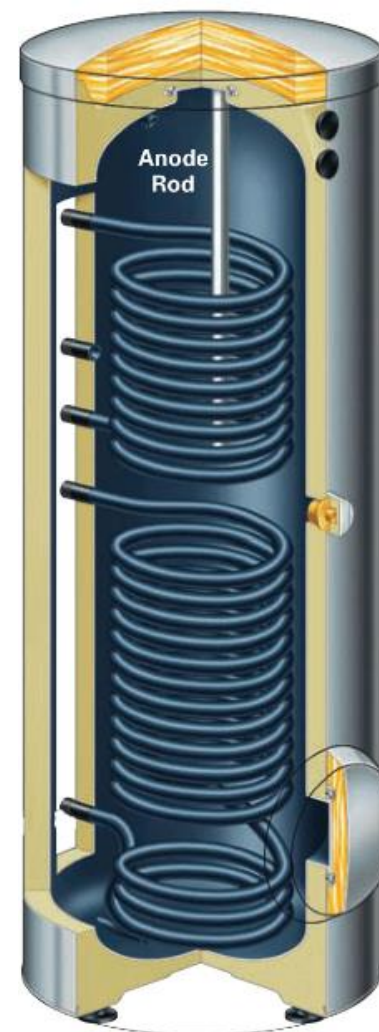
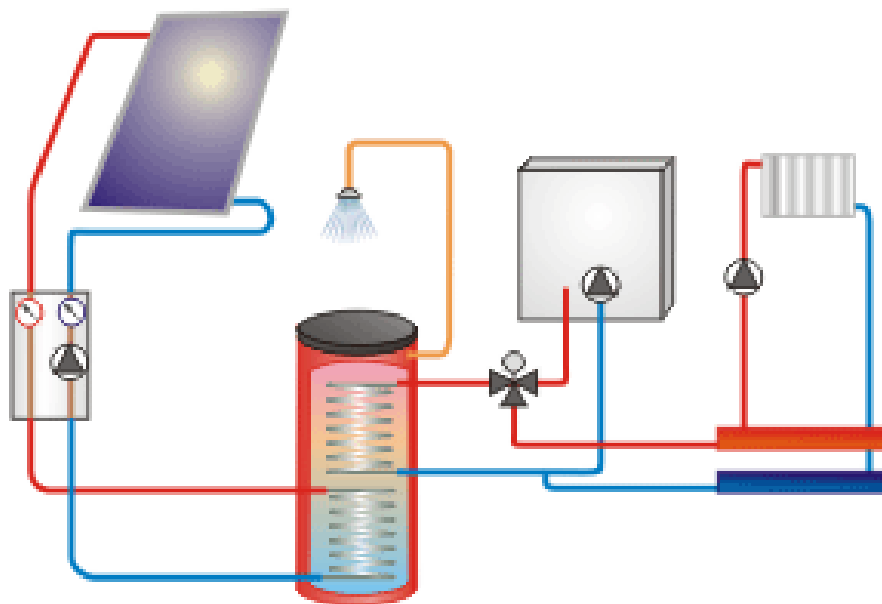
Wszystkie instalacje OZE muszą zostać dobrane w sposób optymalny. NIE MAĞAĆ być większe od rzeczywistego zapotrzebowania w danym obiekcie

Informacje o projekcie

ENERGIA SŁOŃCA

Kolektory słoneczne
Instalacje fotowoltaiczne

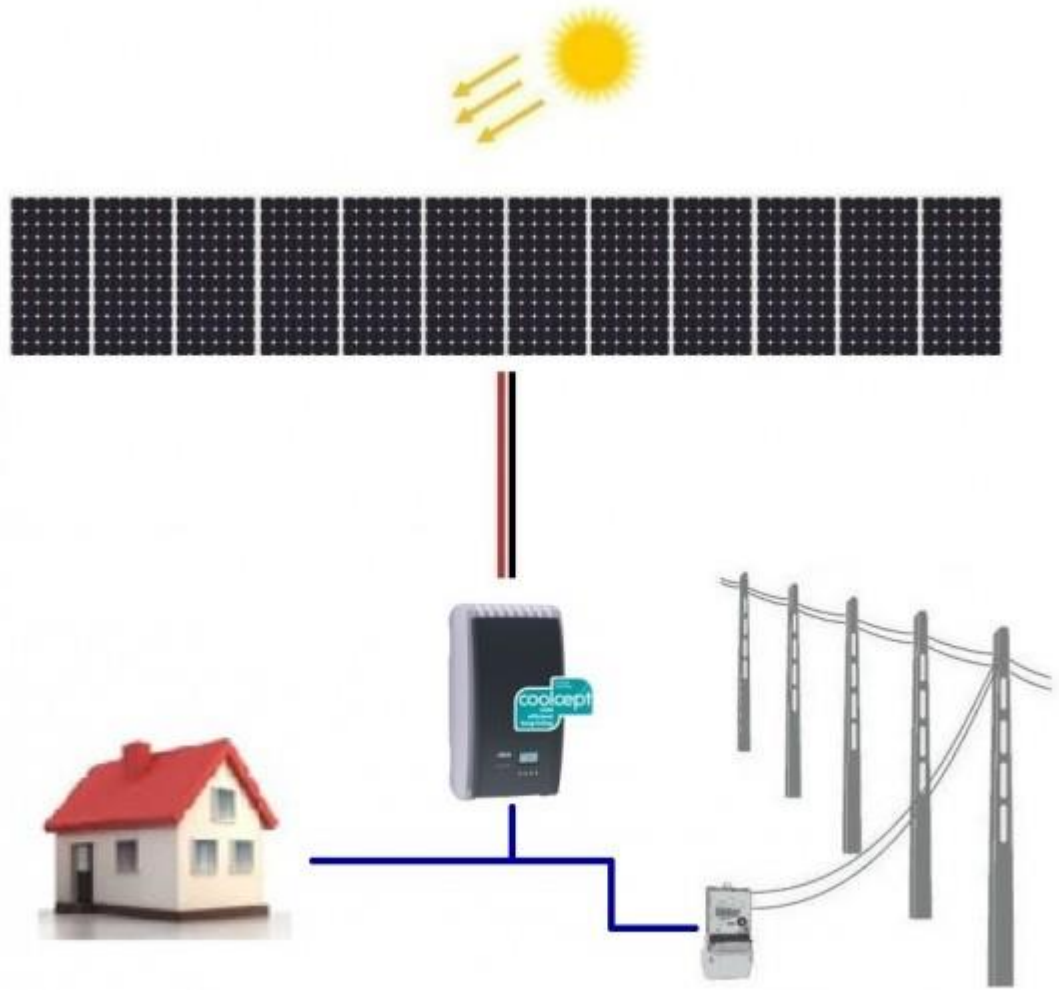
Schemat instalacji solarnej



Instalacja fotowoltaiczna

Informacje o projekcie

Na obiektach, na których montowane będą instalacje fotowoltaiczne muszą posiadać umowy kompleksowe na sprzedaż i dystrybucję energii elektrycznej

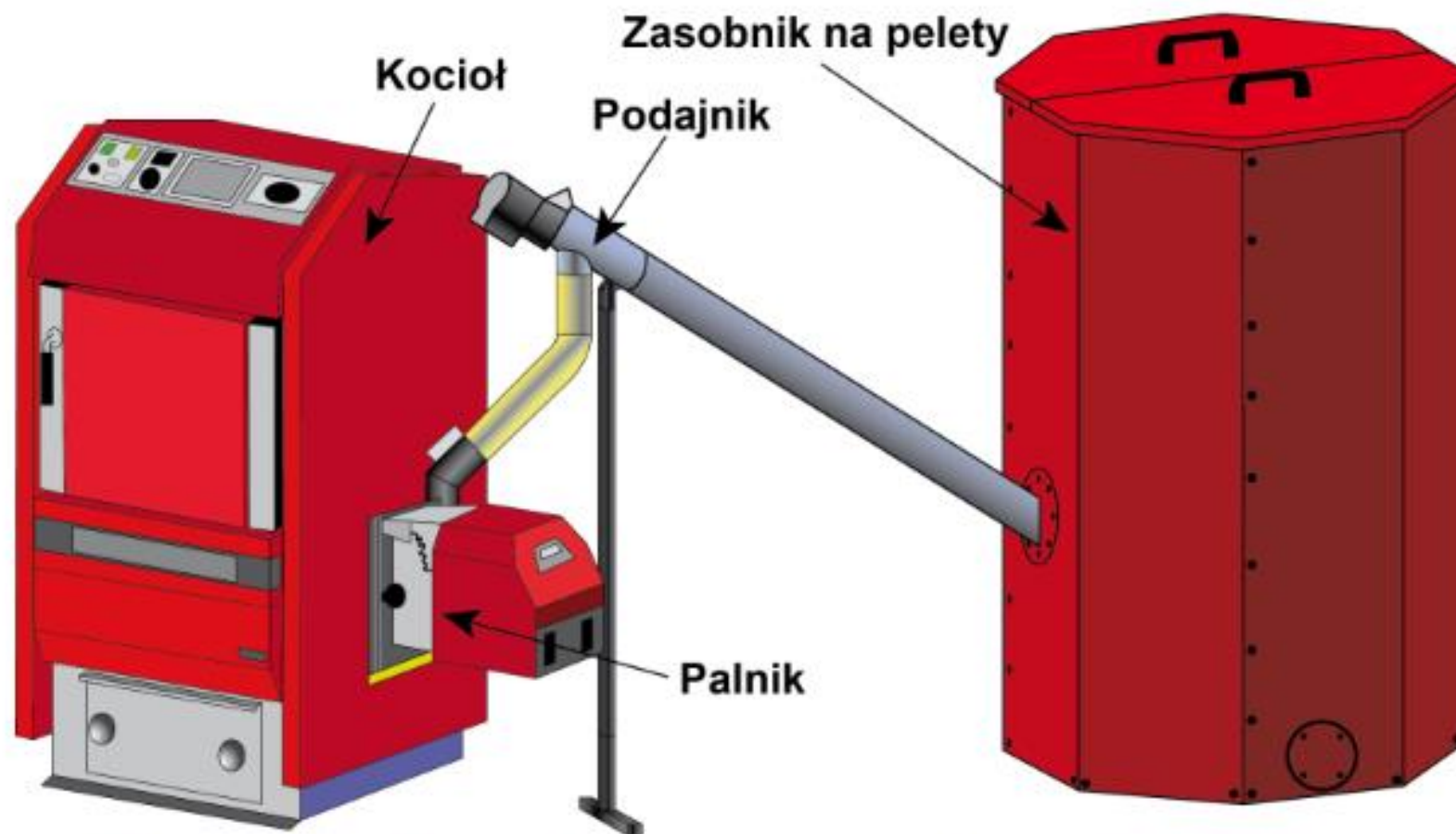


POMPY CIEPŁA



Pompy ciepła C.O. i C.W.U.

ZASADA DZIAŁANIA KOTŁA C.O. NA BIOMASĘ



Schemat kotłowni na pelety, który umożliwia wysoką automatyzację procesu spalania.

Dziękujemy za uwagę

